

# Skrócona instrukcja obsługi rejestratorów



---

[WWW.IPOX.PL](http://WWW.IPOX.PL)

## Spis treści

1. Pierwsze uruchomienie.....	3
2. Logowanie i przegląd menu rejestratora.....	4
3. Ustawienia nagrywania.....	6
4. Odtwarzanie nagrań.....	6
4.1 Odtwarzanie na bieżąco.....	6
4.2 Odtwarzanie.....	7
4.3 Odtwarzanie wg zdarzeń.....	7
4.4 Wyszukiwanie wg zakładek.....	8
5. Archiwizacja nagrań.....	8
6. Dostęp zdalny do rejestratora.....	9
6.1. Dostęp do rejestratora z sieci lokalnej (LAN).....	9
6.2. Dostęp do rejestratora z sieci Internet (WAN).....	10
7. Dodawanie kamer IP.....	10
8. Aplikacje do zarządzania.....	11
9. Żelazne zasady bezpieczeństwa.....	12
10. Zasoby sieciowe.....	12
11. Pomoc techniczna.....	12

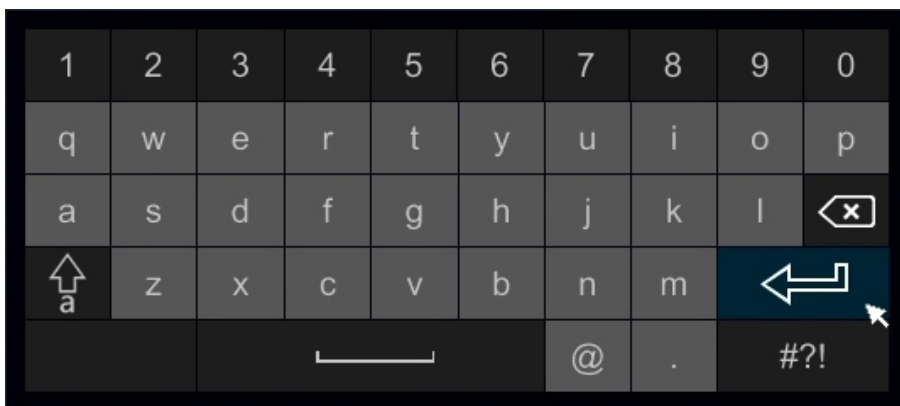
## 1. Pierwsze uruchomienie

Podłącz zasilacz do rejestratora. Mniejsze modele, nie wyposażone w dodatkowy przełącznik, zostaną uruchomione automatycznie. W pozostałych przypadkach należy dodatkowo nacisnąć przełącznik.


Aby zapewnić bezawaryjną pracę systemu rejestracji, podczas uruchamiania rejestrator wykonuje testy diagnostyczne. Sprawdzane są m.in. stan dysku, pamięci i sieci. Jeśli system nie został wcześniej poprawnie wyłączony – rejestrator dodatkowo zweryfikuje stan systemu plików na dysku twardym. Wówczas proces uruchamiania może się nieznacznie wydłużyć.

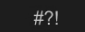
### Korzystanie z klawiatury ekranowej

Pola, którym można przypisać własną wartość (np. nazwa kanału, nazwa urządzenia, itp.) są konfigurowane przy pomocy klawiatury ekranowej. Pojawia się ona zaraz po kliknięciu na dane pole.



Przy pomocy klawiatury można wprowadzać litery, cyfry oraz symbole.

Wielkie litery są dostępne po naciśnięciu przycisku 

Symbole są dostępne po naciśnięciu przycisku 

## 2. Logowanie i przegląd menu rejestratora

Ekran logowania jest dostępny po naciśnięciu przycisku **menu** na panelu głównym lub z poziomu samego interfejsu ekranowego:



Ekran logowania zostanie wyświetlony również po kliknięciu w dowolnym miejscu interfejsu (o ile użytkownik nie został już wcześniej zalogowany) - kliknij prawym przyciskiem myszy w dowolnym miejscu na ekranie.

W dolnej części ekranu znajduje się podręczne menu. System wyświetla je automatycznie, wystarczy przesunąć wskaźnik myszy w odpowiednie miejsce.



### Logowanie

Kliknij lewym przyciskiem myszy w ikonę: 

Zostanie wyświetlone okno logowania:

## Logowanie

Użytkownik:

Hasło:

Wyświetl hasło

Wprowadź swoją nazwę użytkownika oraz hasło. Następnie naciśnij przycisk **Logowanie**.

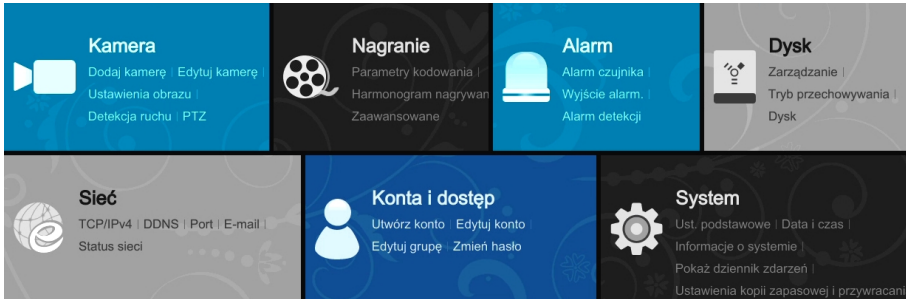
Domyślne dane do zalogowania:

Użytkownik: **admin**

Hasło: **123456**

Po zalogowaniu będzie możliwy dostęp do funkcji systemu.

Aby wyświetlić panel ustawień kliknij na przycisk Menu główne i wybierz **Ustawienia**



Nawigacja po menu odbywa się przy pomocy myszy podłączonej do rejestratora.

Istnieje możliwość wykorzystania myszy bezprzewodowej.

W menu głównym:

- Pojedyncze kliknięcie lewym przyciskiem wywołuje wskazaną funkcję.
- Pojedyncze kliknięcie prawym przyciskiem powoduje powrót do poprzedniego ekranu menu.

W poszczególnych widokach menu, takich jak np. ustawienia harmonogramu, możliwe jest podwójne kliknięcie, które wywołuje zaawansowane funkcje.

### Pasek podręczny ekranu głównego

W dolnej części ekranu po przemieszczeniu wskaźnika myszy pojawia się pasek podręczny:



Umożliwia on szybki dostęp do najważniejszych funkcji rejestratora z punktu widzenia operatora monitoring.

### 3. Ustawienia nagrywania

Aby była możliwa rejestracja obrazu konieczne jest podłączenie, zainstalowanie i przygotowanie dysku twardego w rejestratorze.

Dostępne są 4 metody rejestracji obrazu:



- Nagrywanie na żądanie (nagrywanie ręczne)
- Nagrywanie w oparciu o harmonogram
- Nagrywanie w oparciu o detekcję ruchu
- Nagrywanie w oparciu o zdarzenia wywołane na wejściach alarmowych


Ponadto istnieje możliwość przypisania innych parametrów rejestracji obrazu dokonywanej w oparciu o harmonogram oraz innych parametrów rejestracji prowadzonej w oparciu o np. detekcję ruchu.

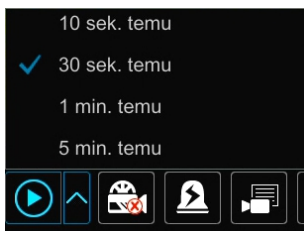
### 4. Odtwarzanie nagrań

Rejestratory umożliwiają odtwarzanie nagrań na kilka różnych sposobów.

#### 4.1 Odtwarzanie na bieżąco

Odtwarzanie na bieżąco polega na odtwarzaniu ostatnio zapisanych kilku sekund/minut nagrań. Aby skorzystać z tej metody odtwarzania naciśnij przycisk,   który znajduje się na pasku podręcznym menu ekranowego.

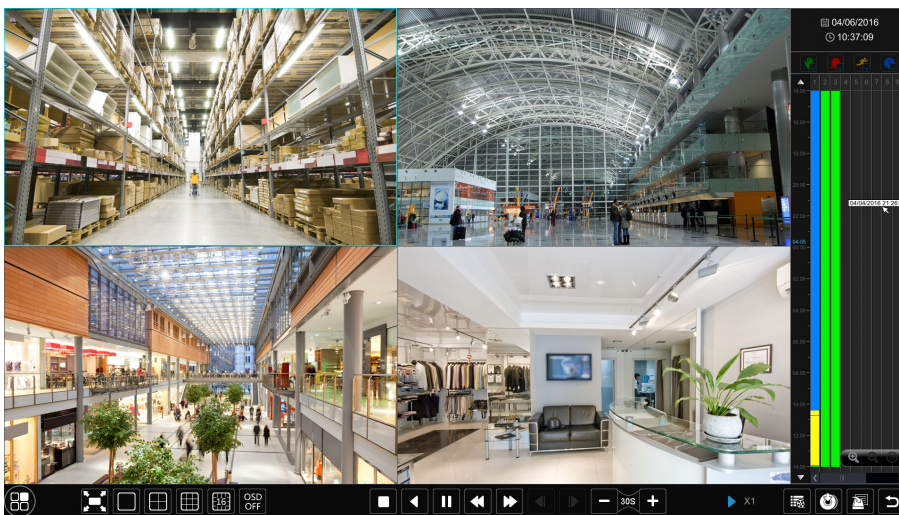
Kliknij na ikonę  aby wybrać zakres odtwarzanego materiału. Przykładowo jeżeli wskażesz 30 sekund i klikniesz na przycisk odtwarzania, to właśnie ostatnie 30 sekund nagrania zostanie odtworzone.



Ponadto funkcja szybkiego odtwarzania dostosowuje ilość odtwarzanych kanałów do aktualnie wyświetlonego podziału okien. Jeśli bieżący widok okien składa się z 4 kamer to odtwarzanie nastąpi dokładnie z 4 kamer, jeśli bieżący widok składa się z 16 okien – wówczas zostanie odtworzony materiał z 16 kamer, itd.

## 4.2 Odtwarzanie

Odtwarzanie pozwala na wyszukiwanie zapisanych nagrań w oparciu o podany czas z użyciem pionowej linii osi czasu.



Przejdź do sekcji **Menu główne** → **Odtwarzanie**

Nagrania są nanoszone na oś czasu w układzie pionowym. Umożliwia to wygodną nawigację pomiędzy poszczególnymi dniami przy użyciu kółka myszy. Ponadto nagrania są oznaczone różnymi kolorami w celu ułatwienia ich identyfikacji. Istnieje także możliwość powiększenia osi czasu.

## 4.3 Odtwarzanie wg zdarzeń

Odtwarzanie według zdarzeń pozwala na wyszukiwanie nagrań w oparciu o zdarzenia, które miały miejsce, np. wykrycie ruchu czy alarm.

Przejdź do sekcji **Menu główne** → **Wyszukaj** → **Wg. zdarzeń**

Aby odnaleźć zdarzenia określ przedział wyszukiwanego czasu, następnie zaznacz te kamery, z których mają zostać wyszukane nagrania. Dodatkowo można określić jaki rodzaj zdarzenia ma być brany pod uwagę podczas wyszukiwania. Naciśnij przycisk **Wyszukaj** aby wyszukać nagrania. System przeszuka nagrania wg podanego kryterium.

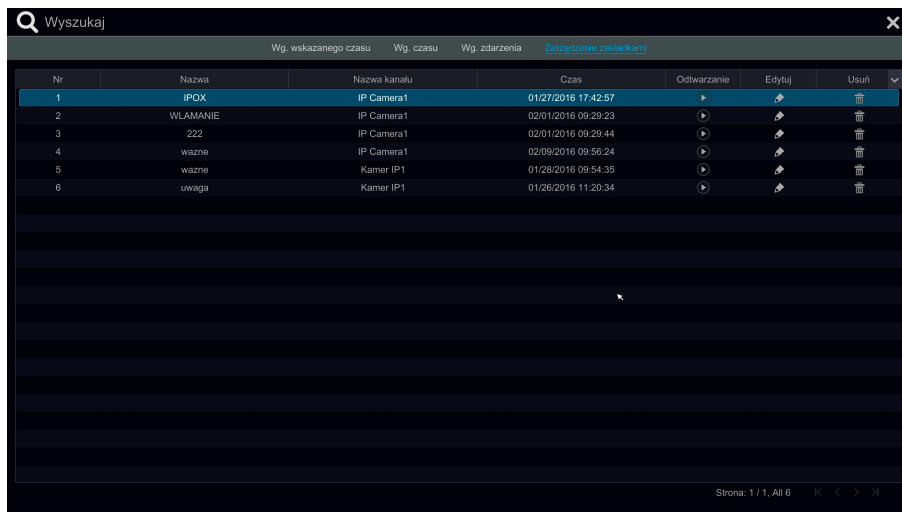
Aby **odtworzyć** nagranie kliknij podwójnie lewym przyciskiem myszy na danej pozycji na liście.

Aby **podejrzeć** nagranie w oknie podglądu, kliknij lewym przyciskiem myszy na ikonę 

#### 4.4 Wyszukiwanie wg zakładek

Wyszukiwanie według zakładek pozwala na przeglądanie tych nagrań zapisanych na dysku rejestratora, które zostały oznaczone jako ważne. Pozwala to na łatwy powrót do nagrań w późniejszym okresie czasu.

Przejdź do sekcji **Menu główne** → **Wyszukaj** → **Zarządzanie zakładkami**



Nr	Nazwa	Nazwa kanału	Czas	Odtwarzanie	Edytuj	Usuń
1	IPOX	IP Camera1	01/27/2016 17:42:57	▶	✎	🗑️
2	WLAMANIE	IP Camera1	02/01/2016 09:29:23	▶	✎	🗑️
3	222	IP Camera1	02/01/2016 09:29:44	▶	✎	🗑️
4	wazne	IP Camera1	02/09/2016 09:56:24	▶	✎	🗑️
5	wazne	Kamer IP1	01/28/2016 09:54:35	▶	✎	🗑️
6	uwaga	Kamer IP1	01/28/2016 11:20:34	▶	✎	🗑️

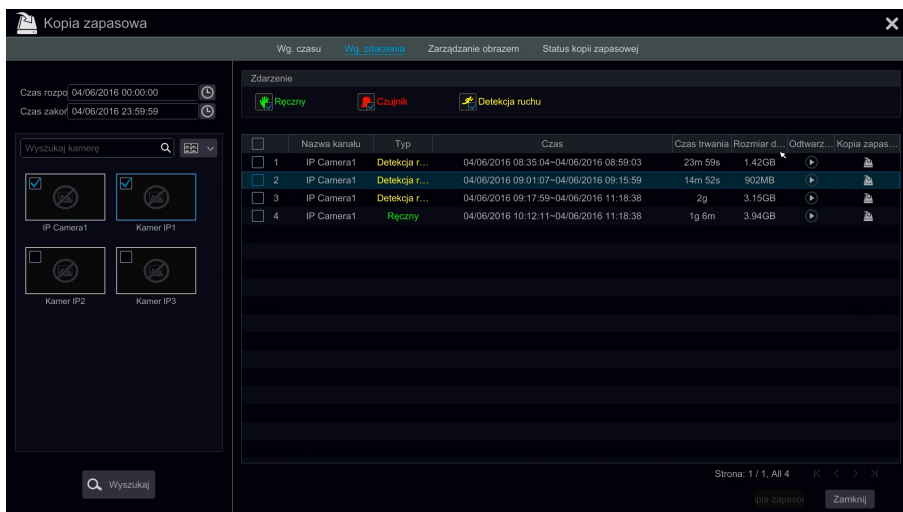
Strona: 1 / 1, All 6

## 5. Archiwizacja nagrań

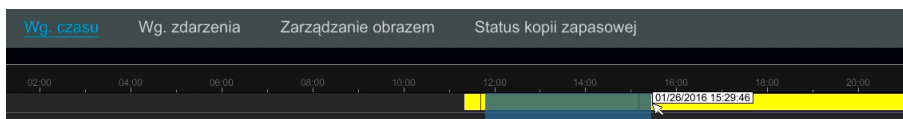
Rejestrator umożliwia szybkie wykonanie kopii zapasowej nagrań zapisanych na dysku twardego rejestratora.

Przejdź do sekcji: **Menu główne** → **Kopia zapasowa**





Kopię zapasową można wykonać w oparciu o zarejestrowane zdarzenia, zapisane zdjęcia oraz według podanego czasu. Ponadto istnieje również możliwość zaznaczenia okresu czasu przy pomocy myszy:



## 6. Dostęp zdalny do rejestratora

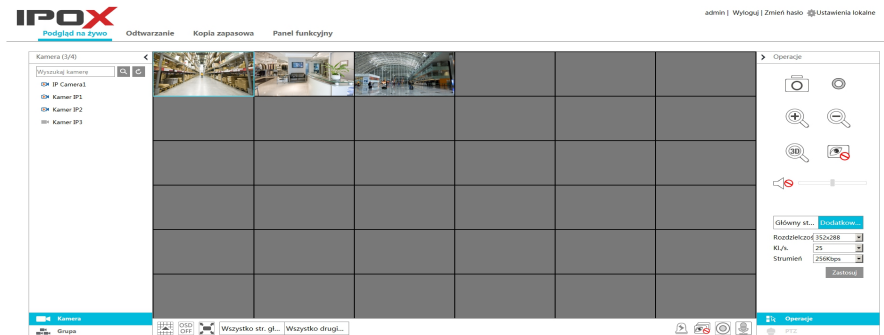
Istnieje możliwość uzyskania zdalnego dostępu do rejestratora poprzez sieć. Dostęp jest możliwy zarówno poprzez przeglądarkę internetową, aplikację NVMS-1000 oraz urządzenia mobilne przy pomocy aplikacji **Super Live Plus**.

### 6.1. Dostęp do rejestratora z sieci lokalnej (LAN)

Aby uzyskać dostęp do rejestratora w sieci lokalnej skonfiguruj połączenie sieciowe rejestratora. Przejdź do sekcji: **Menu główne** → **Ustawienia** → **Sieć** i ustal odpowiednie parametry. Szczegółowe informacje na temat konfiguracji sieci znajdują się w instrukcji rozszerzonej dołączonej do rejestratora.

Aby wyświetlić menu sieciowe rejestratora uruchom przeglądarkę Internet Explorer i wpisz adres rejestratora:

<http://192.168.1.100>



## 6.2. Dostęp do rejestratora z sieci Internet (WAN)

Aby uzyskać zdalny dostęp do rejestratora z dowolnego miejsca na świecie rejestrator musi posiadać swój stały publiczny adres IP lub ew., jeśli nie ma takiej możliwości i rejestrator znajduje się za NAT-em (routerem), należy przekierować odpowiednio porty:

- port HTTP – domyślnie jest to port 80
- port serwera – domyślnie jest to port 6036

Szczegółowe informacje na temat konfiguracji sieci znajdują się w instrukcji rozszerzonej dołączonej do rejestratora.

Szczegółowe informacje na temat przekierowania portów znajdują się w instrukcji obsługi Twojego routera.

## 7. Dodawanie kamer IP

Rejestratory IPOX obsługują kamery serii IPOX PRO, IPOX ECO, IPOX LITE, kamery firm Hikvision oraz Dahua przy użyciu ich natywnego protokołu oraz kamery poprawnie obsługujące protokół ONVIF. Aby dopisanie kamery IP do rejestratora było możliwe jej adres IP musi znajdować się w tej samej klasie adresowej co adres IP rejestratora, tj: Jeśli adres IP rejestratora został ustawiony na 192.168.1.100 to adres IP kamery powinien mieć postać 192.168.1.xxx, np. 192.168.1.101

## Rejestratory z wbudowanym switchem PoE:

Rejestratory z wbudowanym switchem PoE nie wymagają ręcznego dopisywania kamer.

Te rejestratory zostały wyposażone w zaawansowany system Plug & Play.

Kamery IPOX Pro dodawane są automatycznie.

Kamery IPOX ECO, IPOX LITE oraz kamery innych producentów zostaną dodane automatycznie, o ile:

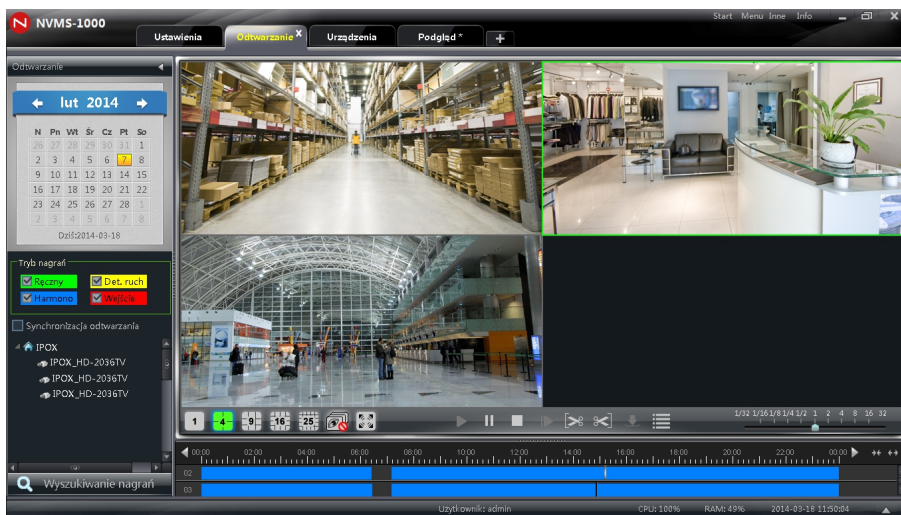
- w kamerach będzie aktywna funkcja DHCP
- hasło dla użytkownika admin zostanie zmienione na 123456

## 8. Aplikacje do zarządzania

Rejestratorami IPOX można zarządzać poprzez dedykowane aplikacje:

Dla komputerów klasy PC:

NVMS-1000



Dla urządzeń mobilnych odpowiednio:

**SuperLivePlus**

systemy iOS

**SuperLivePlus**

systemy Android



*\* W/w znaki towarowe i nazwy firm, zostały użyte jedynie w celach informacyjnych i pozostają wyłączną własnością w/w firm.*

## 9. Żelazne zasady bezpieczeństwa

- Zmień domyślne hasło dostępu do rejestratora.
- Jeśli udostępniasz rejestrator przez Internet – zmień domyślne porty sieciowe: 80, 6036, 554.
- Nigdy nie korzystaj z funkcji DMZ w celu udostępnienia rejestratora przez Internet.

## 10. Zasoby sieciowe

- [www.ipox.pl](http://www.ipox.pl) – strona domowa IPOX

## 11. Pomoc techniczna

- [wsparcie@ipox.pl](mailto:wsparcie@ipox.pl)
- [www.ipox.pl](http://www.ipox.pl)